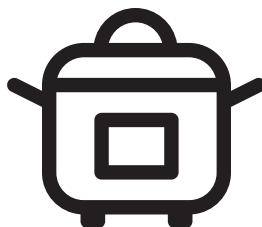




Less Oil Cooker

User Manual



FRL 2242 B

EN / DE / FR / ES / RO / IT / PL / SRB



01M-8913643200-4722-06

Ta sekcja zawiera instrukcje bezpieczeństwa, aby zapobiec zagrożeniom, które mogą spowodować obrażenia ciała lub uszkodzenie mienia.

Wszelkie gwarancje są nie będą ważne, jeśli instrukcje nie będą przestrzegane.

1.1 Ogólne zasady bezpieczeństwa

- Urządzenie jest zgodne z międzynarodowymi normami bezpieczeństwa.
- Urządzenie jest przeznaczone wyłącznie do użytku domowego i do przygotowywania posiłków, nie nadaje się do użytku profesjonalnego.
- Z tego urządzenia nie mogą korzystać dzieci w wieku od 0 do 8 lat. Z urządzenia mogą korzystać wyłącznie dzieci w wieku 8 lat i starsze, pod warunkiem, że są pod stałym nadzorem. Urządzenie może być używane przez osoby, które mają ograniczone zdolności fizyczne, słuchowe lub umysłowe, lub nie mają doświadczenia i wiedzy, jeśli są nadzorowane lub informowane o bezpiecznym użytkowaniu i napotkanych zagrożeniach.
- Dzieci nie powinny zajmować się czyszczeniem i konserwacją, chyba że są pod nadzorem dorosłych.
- Produkt i kabel produktu należy przechowywać w miejscu niedostępnym dla dzieci poniżej 8 lat.
- Uchwyty urządzeń kuchennych (jeśli występują) należy ustawić tak, aby nie przyskały na nie gorące płyny.
- Należy upewnić się, że napięcie podane na urządzeniu jest takie samo jak napięcie sieciowe w domu.
- Używaj urządzenia z wtyczką uzemiającą.
- Z urządzeniem nie należy używać przedłużaczy.
- Nie należy stawiać urządzenia na źródłach ciepła, takich jak piekarniki i piece, ani w ich pobliżu.
- Aby zapobiec uszkodzeniu przewodu zasilającego, nie należy go przyciskać, zaciskać ani ocierać o ostre krawędzie.

1 Ważne instrukcje dotyczące bezpieczeństwa i ochrony środowiska

- Nie wyciągaj wtyczki z gniazdka ciągnąc za przewód.
- Podczas czyszczenia nie wolno zanurzać urządzenia ani przewodu zasilającego w wodzie.
- Nie pozostawiaj urządzenia bez nadzoru, gdy jest podłączone.
- Nie demontuj urządzenia.
- Należy stosować wyłącznie oryginalne lub zalecane przez producenta części zamienne.
- Urządzenie należy odłączyć od zasilania przed czyszczeniem i dokładnie wysuszyć wszystkie części po czyszczeniu.
- Urządzenie należy wyczyścić zgodnie z instrukcjami w rozdziale Czyszczenie i konserwacja.
- Do urządzenia nie należy wkładać dużych kawałków jedzenia, ponieważ może to spowodować pożar.
- Nie dotykać wtyczki urządzenia mokrymi lub wilgotnymi rękami.
- Urządzenia nie należy używać w wilgotnym pomieszczeniu.
- Urządzenia nie należy przenosić, gdy jest w użyciu, a olej w środku jest gorący.
- Urządzenia nie należy używać w otoczeniu lub w pobliżu materiałów wybuchowych lub łatwopalnych.
- Aby uniknąć ryzyka poparzenia, nie dotykaj gorących powierzchni.
- Urządzenie powinno ostygnąć w bezpiecznym miejscu niedostępnym dla dzieci.
- Nie należy blokować otworów wlotowych i wylotowych powietrza podczas pracy urządzenia.
- Nie należy pochylać się nad urządzeniem, jest w użyciu. Gorące powietrze unosi się z urządzenia podczas użytkowania!
- Urządzenie nagrzewa się podczas użytkowania. Aby uniknąć ryzyka poparzenia, nie dotykaj gorących powierzchni.
- Należy upewnić się, że pomieszczenie jest odpowiednio wentylowane podczas użytkowania.
- W przypadku pożaru odłącz urządzenie od sieci.
- Nie należy nalewać wody do urządzenia, ponieważ może to spowodować porażenie prądem.

1 Ważne instrukcje dotyczące bezpieczeństwa i ochrony środowiska

- Nie należy używać urządzenia z zewnętrznym zegarem lub oddzielnym systemem zdalnego sterowania.
- Do urządzenia należy używać wyłącznie metalowych naczyń kuchennych z uchwytemi.
- Nie należy kłaść niczego na pracującym lub gorącym urządzeniu.
- Aby wyłączyć, należy ustawić pokrętko programatora i pokrętko temperatury w pozycji wyłączonej. Następnie należy odłączyć urządzenie od sieci.
- Opakowanie urządzenia należy przechowywać poza zasięgiem dzieci.
- Jeśli przewód zasilający jest uszkodzony, musi zostać wymieniony przez producenta, jego przedstawiciela serwisowego lub podobnie wykwalifikowaną osobę, aby uniknąć niebezpieczeństwa.

1.1 Zgodność z dyrektywą WEEE i usuwanie odpadów:

Wyrób ten jest zgodny z dyrektywą WEEE Unii Europejskiej (2012/19/UE). Wyrób ten jest oznaczony symbolem klasyfikacyjnym dla zużytego sprzętu elektrycznego i elektronicznego (WEEE).



Ten symbol oznacza, że sprzęt nie może być umieszczany łącznie z innymi odpadami gospodarstwa domowego po okresie jego użytkowania. Zużyte urządzenie należy oddać do specjalnego punktu zbiórki zużytego sprzętu elektrycznego i elektronicznego w celu utylizacji. Aby uzyskać informacje o punktach zbiórki w swojej okolicy należy skontaktować się z lokalnymi władzami lub punktem sprzedaży tego produktu. Gospodarstwo domowe spełnia ważną rolę w przyczynianiu się do ponownego użycia i odzysku zużytego sprzętu. Odpowiednie postępowanie ze zużytym sprzętem zapobiega potencjalnym negatywnym konsekwencjom dla środowiska naturalnego i ludzkiego zdrowia.

1.2 Zgodność z dyrektywą RoHS:

Niniejszy wyrób jest zgodny z dyrektywą Parlamentu Europejskiego i Rady RoHS (Ograniczenie użycia substancji niebezpiecznych) (2011/65/WE). Nie zawiera szkodliwych i zakazanych materiałów, podanych w tej dyrektywie.

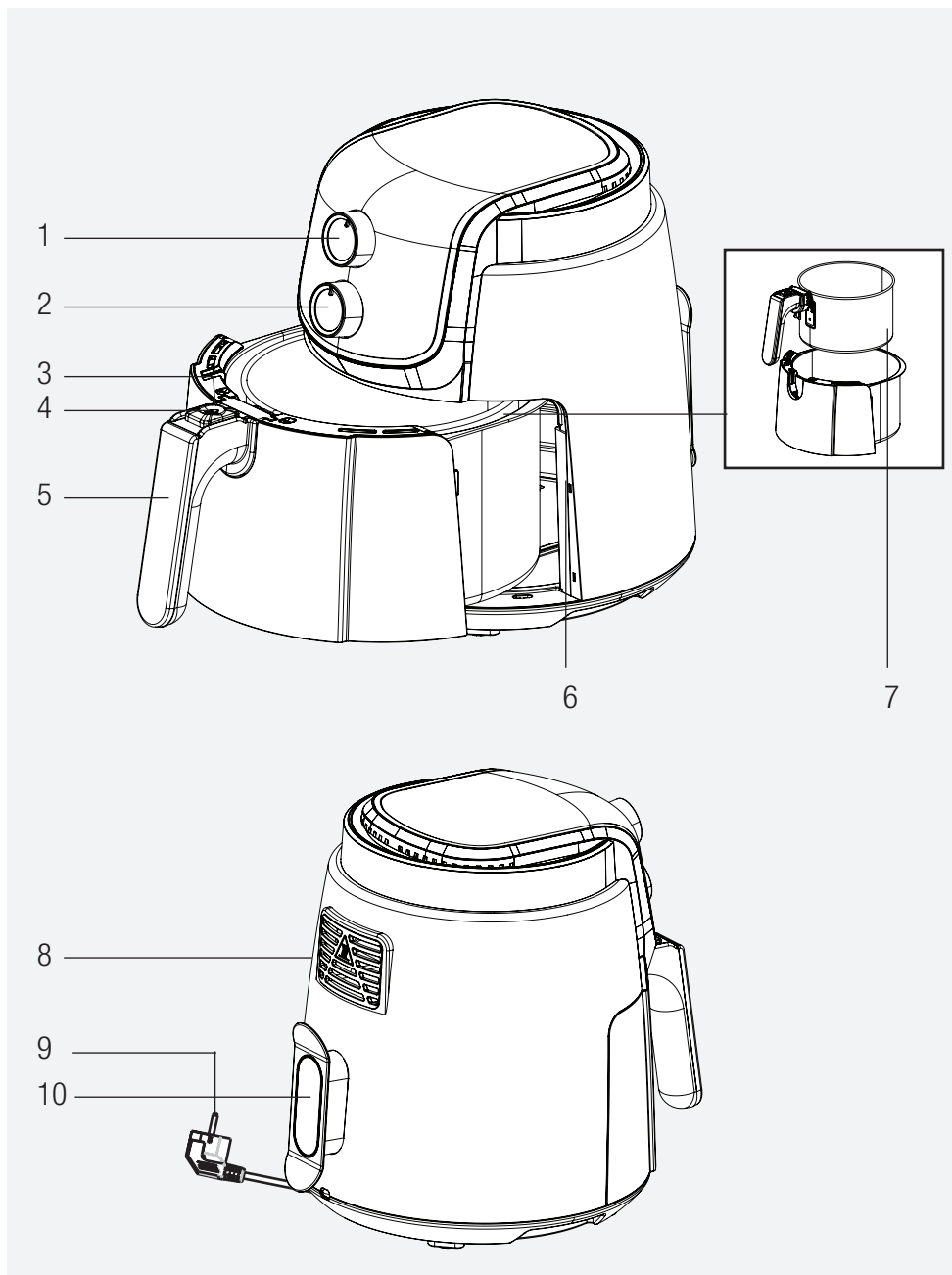
1.3 Opakowanie urządzenia



Opakowanie urządzenia jest wykonane z materiałów nadających się do recyklingu zgodnie z przepisami krajowymi. Nie należy wyrzucać odpadów opakowaniowych wraz z odpadami pochodzącymi z gospodarstw domowych lub innymi odpadami. Należy oddawać je do punktów zbiórki opakowań wyznaczonych przez władze lokalne.

1.4 Ważne punkty dotyczące oszczędzania energii

Podczas użytkowania urządzenia należy przestrzegać czasów zalecanych przez tę instrukcję. Po użyciu odłącz urządzenie od zasilania.



Znaki na urządzeniu i wartości określone przez dokumenty dostarczone wraz z produktem zostały uzyskane w warunkach laboratoryjnych zgodnie z normami pokrewnymi. Wartości mogą się różnić w zależności od sposobu użytkowania urządzenia i warunków otoczenia. Wartości mocy zostały przetestowane w napięciu 230 V.

1. Pokrętko programatora
2. Pokrętko kontroli temperatury
3. Pokrywa ochronna
4. Przycisk zwalniania koszyka
5. Uchwyt
6. Szuflada na koszyk
7. Wyjmowany koszyk
8. Wylot powietrza
9. Kabel zasilania
10. Szczelina do owijania przewodu

Dane techniczne

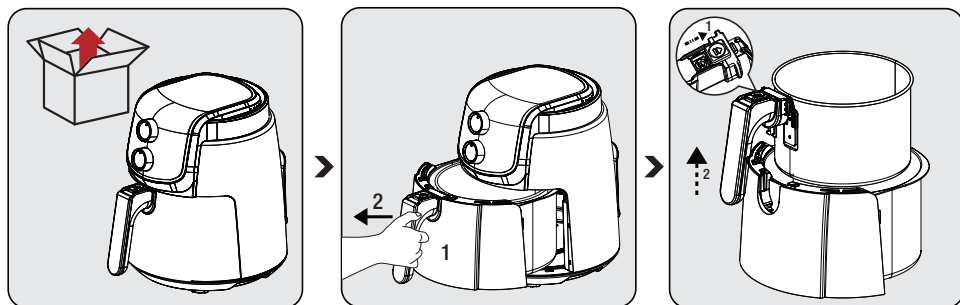
| | |
|-------------------------|----------------------|
| Źródło zasilania | 220-240 V~, 50-60 Hz |
| Zużycie energii | 1500 W |

2. Przeznaczenie

- Urządzenie jest przeznaczone wyłącznie do użytku domowego i do przygotowywania posiłków, nie nadaje się do użytku profesjonalnego.
- Podczas pierwszego użycia urządzenie może emitować trochę dymu. To normalne.

2.1 Przygotowanie urządzenia do użycia

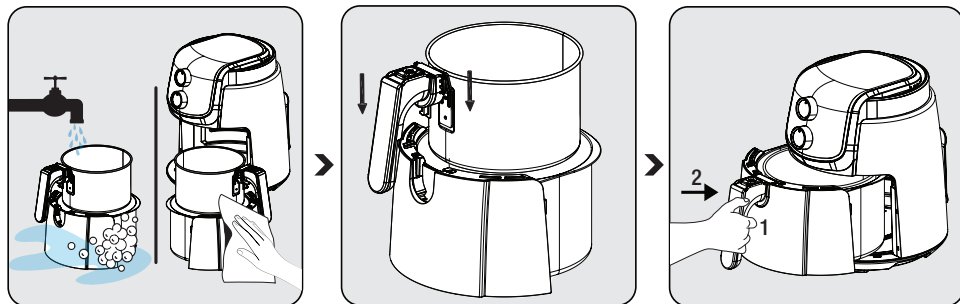
- Urządzenia należy używać w pozycji pionowej na stabilnej, płaskiej, czystej, suchej i antypoślizgowej powierzchni.



Przed pierwszym użyciem urządzenia należy usunąć opakowanie i umieścić je w płaskim i czystym miejscu.

Mocno chwycić za uchwyt (5), aby zwolnić wyjmowany kosz (7); następnie wyjmij szufladę z urządzenia.

Aby zwolnić koszyk z szuflady należy umieścić szufladę na płaskiej powierzchni. Przesuń osłonę ochronną (3), naciśnij przycisk zwalniający koszyk (4) i podnieś go z szuflady, a następnie wyjmij.



Szufladę koszyka (6) i wyjmowany koszyk (7) należy umyć ciepłą wodą z płynem, a następnie osuszyć zewnętrzną powierzchnię urządzenia i umyte części.

Po obu stronach uchwytu znajdują się 2 wycięcia. Koszyk należy zablokować w szufladzie, wsuwając wypustki w wycięcia w górnej części szuflady.

Szufladę należy zamontować do urządzenia po wyczyszczeniu wszystkich części. Urządzenie jest gotowe do użycia.



Nie używaj szuflady na koszyk (6) bez umieszczonego w niej wyjmowanego koszyka (7).

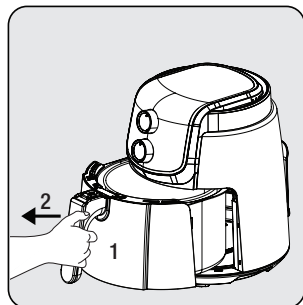
2 Obsługa

2.2.1 Gotowanie

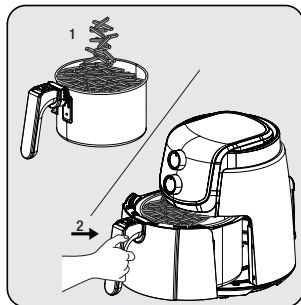
- Zmieszaj jedzenie z olejem przed umieszczeniem go w wyjmowanym koszyku (7).



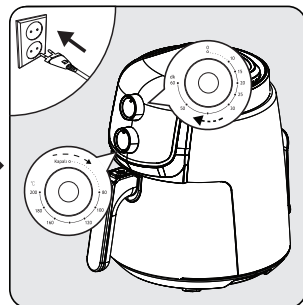
Nie chwytaj bezpośrednio za szufladę koszyka (6) i wyjmowany koszyk (7), gdy są gorące, lecz chwytaj za uchwyt.



Chwyć mocno za uchwyt wyjmowanego koszyka (7), aby otworzyć szufladę koszyka(6); następnie wyjmij szufladę z urządzenia i ustaw na płaskiej i czystej powierzchni.



Umieścić żywność w wyjmowanym koszyku (7). Koszyk należy przymocować do urządzenia i upewnić się, że jest całkowicie dopasowany.

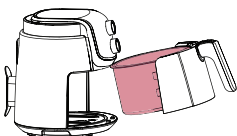


Urządzenie należy podłączyć i ustawić programator i pokrętkę regulacji temperatury odpowiednio do rodzaju żywności. Urządzenie rozpocznie gotowanie.

- Jeśli urządzenie jest zimne należy przekręcić pokrętkę programatora (1) na +5 minut na podgrzewanie.
- Urządzenie nie nagrzej się, dopóki nie zostanie ustawiony programator.
- Aby upewnić się, że proces gotowania/smażenia jest jednolity należy wyjąć i potrząsnąć szufladą do koszyka i sprawdzić, jeśli to konieczne. W razie potrzeby należy dostosować temperaturę.
- Urządzenie można wyłączyć w dowolnym momencie, po prostu ustawiając pokrętkę programatora w pozycji „0”.

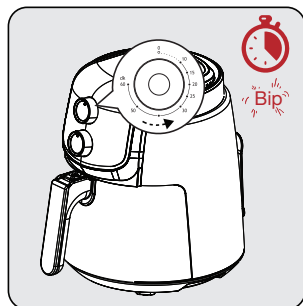


Podczas potrząsania jedzeniem należy upewnić się, że koszyk jest zablokowany. Nie należy dotykać przycisku zwalniania koszyka (4) podczas mieszania składników (7).

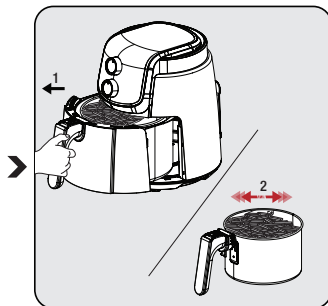


Unikaj kontaktu koszyka z zewnętrzną powierzchnią urządzenia, ponieważ powierzchnia koszyka (7) będzie gorąca podczas gotowania i po jego zakończeniu.

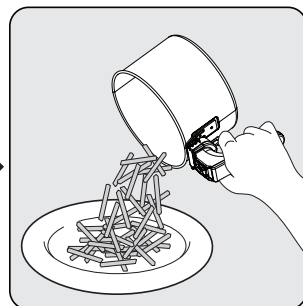
2 Obsługa



Gdy upłynie ustawiony czas, rozlegnie się dźwięk ostrzegawczy i urządzenie wyłączy się automatycznie.



Wymij koszyk (7) i sprawdź, czy jedzenie jest usmażone lub zamrożone, czy nie. Jeśli jedzenie wymaga dodatkowego czasu gotowania, można nieco go wydłużyć.



Po zakończeniu procesu składniki należy wyjąć z koszyka do miski lub na talerz. Ponieważ gorący lub kapiący olej może gromadzić się w dolnej części wyjmowanego koszyka (7), nie zapomnij wyjąć koszyka ze składnikami z szuflady koszyka przed podaniem potrawy.

i

- Pozostaw potrawy na 5 do 10 sekund przed wyjęciem ich z koszyka (7).
- Duże lub miękkie potrawy z koszyka należy wyjąć za pomocą szczypiec.
- Gdy jedzenie jest gotowe, urządzenie jest natychmiast gotowe do kolejnej partii.
- Przygotuj urządzenie po wyjęciu koszyka (7), jeśli to konieczne. Wymowany koszyk (7) po wyjęciu z urządzenia należy umieścić na podkładce stołowej.



- Należy pamiętać, że podczas wyjmowania urządzenie może być bardzo gorące.
- Po zakończeniu smażenia obróć pokrętko regulacji temperatury i pokrętko programatora na „Off” (wyłączone) lub „0”.



- Silikon w koszyku do gotowania jest odporny na wysokie temperatury i produkowany z nieszkodliwego materiału, odpowiedniego do kontaktu razem z żywnością. Zasadniczo zapobiega zarysowaniu powłoki koszyka. Dlatego należy pamiętać, aby nie ścierać go podczas gotowania potraw.
- Należy uważać na gorącą parę, która może wydostać się podczas wyciągania szuflady koszyka (6) i nie dotykać go gołymi rękami, ponieważ jest bardzo gorący.
- Do wyjmowania ugotowanych potraw należy używać pomocniczego narzędzia (szczypiec itp.), które nie spowoduje uszkodzeń na wewnętrznej powierzchni urządzenia.

3 Przepisy

Poniższa tabela zawiera przegląd czasów gotowania dla różnych potraw. Czas gotowania różni się w zależności od zawiesistości i gęstości potraw. Zalecany czas i ilości traktuj jako wartości przybliżone.

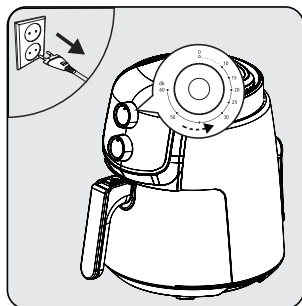
W celu uzyskania dobrych rezultatów należy przeprowadzić proces wstępnego nagrzewania, aż urządzenie osiągnie zalecaną temperaturę podaną w tabeli przed rozpoczęciem gotowania.

| POTRAWA | ILOŚĆ I FORMA | TEMPERATURA | CZAS (MIN.) | POWTARZANIE MIESZANIA |
|-----------------------|--|---|---|-----------------------|
| KIEŁBASA | 500 g krojona na trzy i w kształcie kwiatu | 180°C | 10 | |
| SOUJOUK | Przecięcie połówki pierścienia soujouk na pół wzdłuż i wszerz | 180°C | 10 | |
| KLOPSIKI | 40 g 6 klopsików, przygotowanych w dłoni | 180°C | 10 | |
| CIASTO POMARAŃCZOWE | Ciasto z pastylkami czekoladowymi i pomarańczą, zawierające 1¼ szklanki mąki | Przy użyciu papieru do pieczenia, w temperaturze 160°C, a następnie w 140°C | 160°C przez 20 minut i 140°C przez 40 minut | |
| POŁĘDWICZKA | 150 g pokrojona w kostkę. | 200°C | 15 | Po 8 minutach |
| MARCHEWKA | Średniej wielkości dwie marchewki, pokrojone w grube, okrągłe plastry | 200°C | 35 | Po 15 i 30 minutach |
| FALAFEL | 100 g zamrożonych | 180°C | 20 | Po 10 minutach |
| FRYTKI | Okrągłe plastry z ¼ ziemniaka, 500 g | 180°C | 15 | Po 5 minutach |
| KROKIETY ZIEMNIACZANE | 9 gotowych mrożonych krokietów | 180°C | 20 | |
| CHRUPIĄCA CIECIERZYCA | 100 g ciecierzycy nasączonej w wodzie i gotowanej przez 10 minut | 180°C | 30 | Po 15 minutach |
| PIERŚCIENIE CIASTA | 3 pierścienie ciasta o standardowych rozmiarach | Przy użyciu papieru do pieczenia w temperaturze 180°C | 20 | |

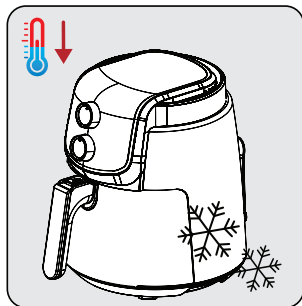
4 Czyszczenie i konserwacja

4.1 Czyszczenie

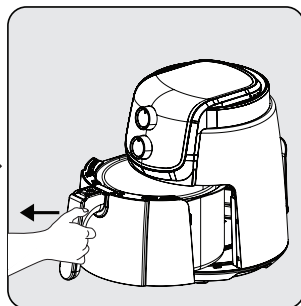
i Do czyszczenia urządzenia nie wolno używać benzyny, rozpuszczalników, szorstkich środków czyszczących, przedmiotów metalowych ani twardych szczotek.



Wyłącz urządzenie i wyjmij wtyczkę z gniazda.

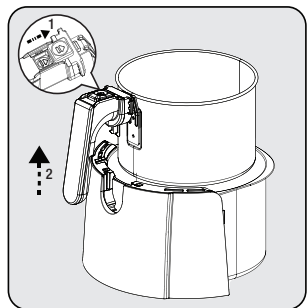


Poczekaj, aż urządzenie całkowicie ostygnie.



Wyjmij koszyk z szuflady (7).

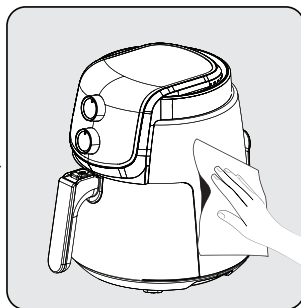
i Wyjmij koszyk (7) i szufladę (6), aby szybciej schłodzić urządzenie.



Naciśnij przycisk zwalnający koszyk (4) oraz podnieś i pociągnij uchwyt (5) do góry wyjmując koszyk (7).



Wymyj koszyk (7) i szufladę na koszyk (6) ciepłą wodą z płynem, a następnie dokładnie wysusz.



Użyj wilgotnej szmatki do czyszczenia zewnętrznej powierzchni urządzenia. Dokładnie wysusz obudowę urządzenia.

i Dno i szufladę wyjmowanego koszyka (7) utrzymuj zawsze w czystości, aby uniknąć gromadzenia się zanieczyszczeń.

4.2 Przechowywanie

- Jeśli urządzenie nie będzie używane przez dłuższy czas, należy je starannie schować.
- Przed schowaniem należy odłączyć urządzenie od zasilania poczekać aż ostygnie.
- Urządzenie należy przechowywać w chłodnym, suchym miejscu.
- Urządzenie należy trzymać poza zasięgiem dzieci.

4.3 Transport i wysyłka

- Urządzenie należy przenosić i wysłać w oryginalnym opakowaniu. Zabezpiecza ono urządzenie przed fizycznymi uszkodzeniami.
- Nie wolno umieszczać ciężkich ładunków na urządzeniu lub opakowaniu. Może to spowodować uszkodzenie urządzenia.
- Jeśli urządzenie zostanie upuszczone, może nie działać lub może dojść do trwałego uszkodzenia.

5 Rozwiązywanie problemów

| | Problem | Możliwa przyczyna | Rozwiązanie |
|---|---------------------------------------|---|--|
| 1 | Urządzenie nie działa | Odcięcie zasilania | Sprawdź zasilanie i upewnij się, że zasilanie jest ponownie włączone. |
| | | Brak zasilania w gniazdku lub słaby kontakt | |
| | | Niedopasowanie napięcia zasilania do napięcia znamionowego urządzenia | |
| 2 | Żywność niedogotowana/ rozgotowana | Niewłaściwy czas gotowania | Połącz przepisy i swoje osobiste doświadczenie, aby określić właściwy sposób gotowania i czas |
| 3 | Dym przy pierwszym użyciu | Olej zapobiegający rdzewieniu pozostały na grzałce urządzenia | Ustaw temperaturę na maksimum i wykonaj wstępne nagrzewanie przez 10-15 minut, aby usunąć olej zapobiegający rdzewieniu na grzałce |
| 4 | Niezidentyfikowany zapach | Ciało obce w koszyku, szufladzie koszyka i na grzałce | Usuń ciało obce |
| Skontaktuj się z naszym autoryzowanym serwisem w celu dokonania naprawy, w przypadku, gdy problem nie może być rozwiązany po wykonaniu wyżej wymienionej czynności. | | | |

Drodzy Klienci,

Dziękujemy za zakup naszych produktów. Jesteśmy przekonani, że nasze urządzenia będą służyć przez lata. Każdy produkt firmy Beko jest objęty 2-letnim okresem gwarancji.

Warunki gwarancji Beko S.A. (małe urządzenia AGD)

BEKO spółka akcyjna z siedzibą w Warszawie (02-819), przy ulicy Puławskiej 366, wpisana do rejestru przedsiębiorców prowadzonego przez Sąd Rejonowy dla m.st. Warszawy w Warszawie, XIII Wydział Gospodarczy Krajowego Rejestru Sądowego, pod numerem: 0000078147 (dalej: „BEKO”) udziela gwarancji jakości (dalej: „Gwarancja”) na wprowadzone przez BEKO do obrotu na terenie Polski produkty marki BEKO (dalej: „Urządzenia”) osobom, które nabyły te produkty („Użytkownik”) na następujących warunkach:

I. ZAKRES OCHRONY.

BEKO gwarantuje, że Urządzenie zakupione przez Użytkownika jest wolne od wad produkcyjnych lub materiałowych, powstałych z przyczyn tkwiących w tym Urządzeniu (dalej: „Wada”), które ujawnią się w ciągu terminu określonego w części II. niniejszych Warunków Gwarancji (dalej: „Okres Gwarancyjny”).

W razie ujawnienia się Wady Produktu w trakcie Okresu Gwarancyjnego, zostanie ona usunięta na koszt BEKO w sposób uzależniony od właściwości wady, na zasadach i w zakresie określonym w niniejszych Warunkach Gwarancji.

BEKO zobowiązuje się do usunięcia Wady poprzez dokonanie nieodpłatnej naprawy lub wymiany Urządzenia, bądź też reklamacja zgłoszona na podstawie niniejszych Warunków Gwarancji zostanie rozpatrzona w inny sposób uzgodniony przez BEKO i Użytkownika.

Udzielona gwarancja jest ważna na terytorium Rzeczypospolitej Polskiej.

II. CZAS TRWANIA GWARANCJI.

Okres Gwarancyjny wynosi 24 miesiące licząc od daty zakupu Urządzenia przez pierwszego Użytkownika.

III. PROCEDURA ZGŁOSZENIA REKLAMACYJNEGO.

Wady Urządzenia ujawnione w Okresie Gwarancyjnym będą usuwane pod warunkiem przedstawienia przez Użytkownika dowodu zakupu tego Urządzenia zawierającego oznaczenia niezbędne do jego identyfikacji (model, datę zakupu).

Uprawnienia wynikające z niniejszych Warunków Gwarancji mogą być zrealizowane przez Użytkownika wyłącznie w Autoryzowanych Punktach Serwisowych BEKO (dalej: „Serwis”) po uprzednim dokonaniu zgłoszenia na Infolinii BEKO pod numerem telefonu: 22 250 14 14. Urządzenie powinno być odpowiednio zapakowane i zabezpieczone przez Użytkownika na czas transportu do punktu serwisowego Beko.

Wady Urządzenia będą usunięte w terminie 14 dni od daty zgłoszenia Wady na Infolinii BEKO.

Jeżeli część zamienna wymieniana w ramach uprawnień wynikających z niniejszych Warunków Gwarancji Urządzenia jest sprowadzana z zagranicy, termin naprawy, o którym mowa w punkcie 5 powyżej, może ulec wydłużeniu jednak, nie więcej niż do 30 dni licząc odpowiednio od daty zgłoszenia Wady na Infolinii BEKO. Informacje o spodziewanych terminach napraw dostępne są na Infolinii BEKO pod numerem 22 250 14 14. Po usunięciu Wady, Urządzenie zostanie dostarczone Użytkownikowi na koszt BEKO.

IV. WYŁĄCZENIA.

Warunkiem skorzystania z niniejszych Warunków Gwarancji jest:

- użytkowanie Urządzenia zgodnie z Instrukcją Obsługi dołączonej do tego Urządzenia i jego przeznaczeniem, jak również odpowiednie czyszczenie i konserwacje Urządzenia;
- użytkowanie w warunkach indywidualnego gospodarstwa domowego. Urządzenie nie jest używane do celów prowadzenia działalności gospodarczej lub w zastosowaniach eksploatacji masowej, w